

ФГБОУ ВО Новосибирский ГАУ

Инженерный институт



**Основы организации и безопасности
дорожного движения**

**Методические указания по выполнению
контрольной и самостоятельной работы**

Новосибирск 2021

УДК 629.113/ 115 (38)

ББК 39.33-08

Составитель: ст. преподаватель *С.П. Матяш*,

Рецензент: к.т.н., доцент *М.Л. Вертей*

Основы организации и безопасности дорожного движения: методические указания по выполнению контрольной и самостоятельной работы / Новосиб. гос. аграр. ун-т. Инженер. ин-т; сост.: С.П. Матяш. – Новосибирск, 2021. – 39 с.

Основы организации и безопасности дорожного движения: методические указания предназначены для студентов Инженерного института ФГБОУ ВО Новосибирский ГАУ очной формы обучения, изучающих дисциплину «Основы организации и безопасности дорожного движения», направлению подготовки 23.03.01 Технология транспортных процессов, профиль Организация и безопасность движения.

Утвержден и рекомендован к изданию методическим советом Инженерного института (протокол № 4 от 30.11.2021 г.).

Введение

Методические указания по выполнению практических работ бакалавров рассматривается как одна из форм обучения, которая предусмотрена ФГОС и рабочим учебным планом по направлению подготовки 23.03.01 Технология транспортных процессов.

Дисциплина «Основы организации и безопасности дорожного движения» предназначена для обеспечения безопасной и эффективной эксплуатации транспортных средств и самоходных машин.

В соответствии с назначением основной целью дисциплины является формирование знаний и навыков, необходимых для грамотной организации дорожного движения и предотвращения дорожно-транспортных происшествий.

Исходя из цели, в процессе изучения дисциплины решаются следующие задачи:

- закрепить знания по устройству и техническому обслуживанию автомобилей и самоходных машин;
- изучить правила дорожного движения;
- изучить конструктивные особенности автомобилей, непосредственно влияющие на безопасность их эксплуатации;
- освоить основы методики проведения экспертизы дорожно-транспортных происшествий;
- изучить обязанности должностных лиц по предупреждению дорожно-транспортных происшествий.

Компетенции, освоенные студентами в ходе изучения дисциплины, могут быть использованы ими для защиты своих разработок проводимых в рамках подготовки по направлению через освоение ее составляющих – профессионально-методических действий, интегрирующих в себе соответствующие знания, умения и навыки.

В результате изучения дисциплины студент:

ИПК-1.1 Способен организовать перевозку работников, документов и грузов организации.

ИПК-2.3 Способен организовать и разработать мероприятия по обеспечению безопасности перевозок корпоративным транспортом организации.

Планируемые результаты освоения образовательной программы следующие.

Дисциплина Основы организации и безопасности дорожного движения в соответствии с требованиями ФГОС ВО и с учетом ПООП направлена на формирование следующих компетенций:

ПК-1 Способность к организации материально-технического и документационного сопровождения работы транспорта организации в целях обеспечения ее деятельности.

ПК-2 Способность к организации процессов перевозки работников, доставки грузов и управление корпоративным транспортом организации

1. Общие положения контрольной и самостоятельной работы

В самостоятельную работу студентов входит освоение теоретического материала, подготовка самостоятельных работ (контрольной), подготовку презентаций.

Организация самостоятельной работы включает:

- работу с учебником и с дополнительной литературой;
- подготовку к контрольным работам;
- написание контрольной работы по выбранному варианту задания.

Работы (контрольная) сдаются по графику, установленному преподавателем.

1.1. Виды контроля знаний студентов и их отчетности

Текущая аттестация по дисциплине «Основы организации и безопасности дорожного движения» проводится в форме контрольных мероприятий (через представление, проверку и оценку письменных работ) по оцениванию фактических результатов обучения студентов и осуществляется ведущим преподавателем.

Объектами оценивания выступают:

- учебная дисциплина (активность на занятиях, своевременность выполнения различных видов заданий, посещаемость всех видов занятий по аттестуемой дисциплине);
- степень усвоения теоретических знаний;
- уровень овладения практическими умениями и навыками по всем видам учебной работы;
- результаты самостоятельной работы.

Активность студента на занятиях оценивается на основе выполненных студентом работ и заданий, предусмотренных рабочей программой дисциплины.

Кроме того, оценивание студента проводится на контрольной неделе. Оценивание студента на контрольной неделе проводится преподавателем независимо от наличия или отсутствия студента (по уважительной или неуважительной причине) на занятии. Оценка носит комплексный характер и учитывает достижения студента по основным компонентам учебного процесса за текущий период. Оценивание осуществляется с выставлением оценок в ведомости и указанием количества пропущенных занятий.

1.2. Критерии оценки знаний студентов

Индивидуальная самостоятельная работа по дисциплине предполагает разработку студентами методик проведения занятий, анализ и оценку документации, работу по изучению перспективных технологий обучения с использованием дополнительных источников и передового опыта, выполнение индивидуальных заданий.

Критерии оценки применяются следующие:

– Если студент без ошибок и в срок выполнял контрольную работу по заданию преподавателя, то ему ставится отметка «зачтено» в журнал преподавателя напротив соответствующего задания.

– Если студент с ошибками выполнил контрольную работу или не выполнил её вовсе, то ему ставится отметка «не зачтено».

Промежуточная аттестация студентов по дисциплине «Основы организации и безопасности дорожного движения» проводится в форме зачета в 4 семестре в соответствии с графиком учебного процесса. Зачет принимает ведущий преподаватель.

Зачет проводится в форме тестирования по билетам. Преподавателю предоставляется право давать студентам помимо теоретических вопросов задачи и примеры, связанные с курсом. При проведении зачета могут быть использованы технические средства.

Критерии оценки знаний студентов на зачете:

отметка «зачтено» выставляется обучающемуся, если он имеет знания основного материала, но не усвоил его деталей, демонстрирует достаточно систематизированные знания материала, иногда допускает неточности, недостаточно правильные формулировки, нарушения логической последовательности в изложении, правильно выполняет практические задания.

отметка «незачет» выставляется обучающемуся, который не знает значительной части программного материала, допускает существенные ошибки при его изложении, неуверенно, с большими затруднениями выполняет практические задания.

1.3. Перечень самостоятельных работ

Теоретический курс для самостоятельного изучения охватывает содержание учебного материала, которое не вошло в основные разделы дисциплины. Продуктом самостоятельного изучения теоретического курса являются планы-конспекты, разработанные студентами.

План-конспект – это знаковое средство обучения, в структуру которого входят: название темы, цели изучения, план вопросов, изучаемых по теме, краткое содержание в виде тезисов. План-конспект предъявляется преподавателю в соответствии с графиком самостоятельной работы после изучения теоретического курса. Темы самостоятельного изучения теоретического курса приведены ниже.

Тема 1 Общие положения. Основные понятия и термины, обязанности водителей, пешеходов и пассажиров

Что означают термины «Дорога», «Проезжая часть» и «Полоса движения»?

Что означают термины «Остановка», «Вынужденная остановка» и «Стоянка»?

Что означают термины «Недостаточная видимость» и «Ограниченная

видимость»)?

Какая дорога является главной?

В чем отличие дорожно-транспортного происшествия от несчастного случая на дороге?

Что такое разделительная полоса?

Что такое перекресток и где проходит его граница?

Что такое прилегающая территория?

Что означает требование «Уступить дорогу (не создавать помех)»?

Какие маневры считаются обгоном и опережением?

Какие документы обязан иметь при себе водитель транспортного средства?

При каких неисправностях запрещается движение транспортного средства даже до места стоянки или ремонта?

Порядок действий водителя, причастного к дорожно-транспортному происшествию.

В каких случаях дорожно-транспортное происшествие может быть оформлено без участия сотрудников ГИБДД?

В каких случаях дорожно-транспортное происшествие может не регистрироваться в ГИБДД?

Тема 2 Дорожные знаки, дорожная разметка

Классификация дорожных знаков.

Назначение и общий признак предупреждающих знаков.

Правила установки предупреждающих знаков (общие правила и особенности установки отдельных предупреждающих знаков).

Какие предупреждающие знаки дублируются при установке вне населенных пунктов и в населенных пунктах?

Назначение знаков приоритета.

Назначение и общий признак предписывающих знаков.

В каком месте должен остановиться водитель, уступая дорогу, при наличии знаков «Уступите дорогу» и «Движение без остановки запрещено»?

Назначение и общий признак запрещающих знаков.

В чем отличие знаков «Въезд запрещен» и «Движение запрещено»?

Что означает знак «Конец всех ограничений»?

Действие каких запрещающих знаков не распространяется на маршрутные транспортные средства?

Действие каких запрещающих знаков не распространяется на водителей инвалидов?

Действие каких запрещающих знаков не распространяется на транспортные средства, принадлежащие гражданам, проживающим или работающим в зоне их действия?

Какие транспортные средства можно обогнать в зоне действия знака «Обгон запрещен»?

Какова зона действия запрещающих знаков?

Назначение линий горизонтальной разметки?

В чем отличие белых и оранжевых линий горизонтальной разметки?

Тема 3 Порядок движения, остановка и стоянка ТС

В каких случаях должен подаваться сигнал указателями поворота?

Когда начинается и когда заканчивается подача предупредительного сигнала световыми указателями поворота или рукой?

Какие требования должен соблюдать водитель при выполнении разворота?

Какова должна быть траектория движения автомобиля при выполнении разворота на перекрестке?

Как должен выполняться разворот, если габариты ТС не позволяют выполнить его из крайнего левого положения?

Кто обязан уступить дорогу при перестроении, при одновременном перестроении?

В каких случаях разрешается движение по трамвайным путям попутного направления?

В каких случаях запрещается разворот?

В каких случаях запрещается движение задним ходом?

Какие требования должен соблюдать водитель при движении задним ходом?

Как определить количество полос на дороге?

Какие требования должен соблюдать водитель при выборе полосы движения в населенном пункте, вне населенного пункта?

Какова должна быть дистанция до движущегося впереди транспортного средства?

Какие ограничения скорости установлены для различных категорий транспортных средств на автомагистралях, на других дорогах вне населенных пунктов?

Какие факторы должен учитывать водитель при выборе скорости движения?

Какие требования должен выполнить водитель перед началом обгона?

В каких случаях обгон запрещен?

В каких случаях разрешается остановка и стоянка на левой стороне дороги?

В каких случаях остановка запрещена?

В каких случаях стоянка запрещена?

Тема 4 Регулирование дорожного движения

Назовите основные типы транспортных светофоров.

В каком месте водитель должен остановиться при запрещающем сигнале светофора?

Какие сигналы может подавать регулировщик?

В каких направлениях разрешается движение трамваев и нерельсовых транспортных средств, когда регулировщик вытянул руки в стороны или опустил?

В каких направлениях разрешается движение трамваев и нерельсовых транспортных средств, когда регулировщик вытянул правую руку вперед?

Что означает сигнал регулировщика, подаваемый свистком?

В каком месте должен остановиться водитель при запрещающем сигнале регулировщика?

В каком случае водителю разрешается продолжить движение, если включен желтый сигнал светофора или регулировщик поднял руку вверх?

Чем должен руководствоваться водитель, если сигналы светофора и регулировщика противоречат друг другу?

Что означают сигналы реверсивного светофора?

Тема 5 Проезд перекрестков

В каких случаях водителю запрещается въезжать на перекресток?

В каких случаях водители трамваев не пользуются преимуществом при проезде перекрестков?

В каких случаях разрешается закончить проезд перекрестка на запрещающий сигнал светофора?

Какие требования должен соблюдать водитель при движении в направлении стрелки, включенной в дополнительной секции одновременно с красным или желтым сигналом светофора?

Какие требования должен соблюдать водитель при включении разрешающего сигнала светофора?

Какие требования должен соблюдать водитель при проезде перекрестка равнозначных дорог?

Какие требования должен соблюдать водитель при проезде перекрестка неравнозначных дорог?

Тема 6 Особые условия движения

Какие требования должен соблюдать водитель при проезде нерегулируемых пешеходных переходов?

Какие требования должен соблюдать водитель при проезде остановок маршрутных транспортных средств?

В каких случаях запрещается движение через железнодорожный переезд?

Порядок действий водителя при вынужденной остановке на железнодорожном переезде.

В каком месте водитель должен остановиться на железнодорожном переезде, если движение через переезд запрещено?

Какие ограничения установлены для движения транспортных средств по автомагистралям?

Какие ограничения установлены для движения транспортных средств в жилых зонах?

В каких случаях водителю разрешается заезжать на полосу для маршрутных транспортных средств?

В каких случаях разрешается использовать противотуманные фары?

В каких случаях разрешается использовать противотуманные фонари?

Какими способами может осуществляться буксировка механических транс- портных средств?

Какова должна быть длина связующего звена при буксировке на гибкой и жесткой сцепке?

В каких случаях разрешается перевозка пассажиров при буксировке?

В каких случаях буксировка запрещается?

Тема 7 Перевозка людей и грузов

Какие требования должен соблюдать водитель при перевозке пассажиров в кузове грузового автомобиля?

Порядок перевозки детей до 12-ти лет в легковом автомобиле?

В каких случаях перевозка людей запрещается?

В каких случаях перевозимый груз должен быть обозначен сигнальными приспособлениями?

В каких случаях перевозка грузов должна производиться по специальным правилам?

Как должен быть обозначен перевозимый груз, выступающий за габариты транспортного средства?

Тема 8 Техническое состояние и оборудование транспортных средств

При каких неисправностях запрещается дальнейшее движение транспортных средств даже до места ремонта?

Порядок проверки исправности стояночной тормозной системы.

Какова максимальная допустимая величина люфта в рулевом управлении для различных категорий транспортных средств?

При какой минимальной остаточной высоте рисунка протектора запрещается эксплуатация транспортных средств?

На каких транспортных средствах предусмотрено обязательное наличие медицинской аптечки ?

На каких транспортных средствах предусмотрено обязательное наличие знака аварийной остановки?

Каким опознавательным знаком должен быть обозначен автомобиль, если им управляет водитель со стажем до 2-х лет?

Каким опознавательным знаком обозначается тихоходное транспортное средство?

Каким опознавательным знаком обозначается длинномерное транспортное средство?

Тема 9 Ответственность участников дорожного движения

К каким видам ответственности может быть привлечен участник дорожного движения за нарушение Правил дорожного движения или эксплуатации транспортных средств?

К каким видам ответственности за нарушение Правил дорожного движения или эксплуатации транспортных средств водитель не может быть привлечен одновременно?

При какой степени вреда здоровью потерпевшего наступает административная ответственность?

При какой степени вреда здоровью потерпевшего наступает уголовная ответственность?

За какие нарушения Правил дорожного движения транспортное средство задерживается и помещается на спецстоянку?

Какие меры административное ответственности могут применяться к водителю за управление транспортным средством в состоянии алкогольного или наркотического опьянения, допущенное впервые?

Какие меры административное ответственности могут применяться к водителю за повторное управление транспортным средством в состоянии алкогольного или наркотического опьянения?

Какие меры административное ответственности могут применяться к водителю за управление транспортным средством, если светопропускание стекол не соответствует установленным требованиям?

Каким опознавательным знаком обозначается длинномерное транспортное средство?

1.4 Задания и методические указания по выполнению контрольной работы

Целью контрольной работы является закрепление знаний основных положений Правил дорожного движения РФ и безопасной эксплуатации транспортных средств.

Каждый студент получает индивидуальное задание, состоящее из 8 вопросов (согласно табл.) и задачи.

Студенты выбирают свой вариант по двум последним цифрам шифра и первой буквы фамилии.

Выполнению задания должно предшествовать самостоятельное изучение разделов и тем дисциплины.

При этом следует руководствоваться методическими указаниями и пользоваться литературными источниками.

При выполнении каждого задания учащийся сначала приводит текст вопроса, а затем отвечает на поставленный вопрос.

Ответы на поставленные вопросы не должны быть односложными (нарушил, не нарушил), а должны сопровождаться развернутыми комментариями со ссылкой на конкретные требования нормативных документов (там, где это возможно), позволяющими точно определить соответствие или несоответствие действий различных участников дорожного движения требованиям Правил или иных нормативных документов в сфере обеспечения безопасности дорожного движения.

Рекомендуемый объем контрольной работы до десяти листов машинописного текста, включая титульный лист.

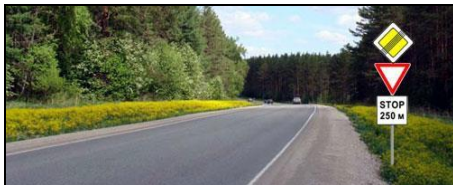
В конце работы приводят список использованной литературы, а в тексте работы дают ссылки на соответствующий источник.

Контрольная работа защищается студентом по окончании лекционного

курса. После защиты студент допускается к зачету.

Пример выполнения задания контрольной работы:

Задание №1



1. Что означают приведенные на рисунке знаки? Какие меры должен предпринять водитель?

Ответ: Изображенный на рисунке участок дороги характеризуется тем, что до места установки дорожных знаков дорога была главной и, двигаясь по этой дороге, водитель имел преимущество перед другими участниками движения, въезжающими на эту дорогу с примыкающих дорог, а также с прилегающих территорий (п. 13.9; 8.3ПДД). Установленный на опоре верхний знак 2.2 - «Конец главной дороги» свидетельствует о том, что с этого места дорога становится второстепенной. Установленный на этой же опоре знак 2.4 - «Уступите дорогу» совместно с табличкой 8.1.2 - «Расстояние до объекта» заблаговременно предупреждает водителя о том, что он приближается к перекрестку, на котором пересекаемая дорога является главной, непосредственно на перекрестке установлен знак 2.5 - «Движение без остановки запрещено», и он на этом перекрестке не просто будет обязан уступить дорогу, но и совершить обязательную остановку перед въездом на главную дорогу, чтобы убедиться в отсутствии опасности для движения. Расстояние до перекрестка (250м), указанное на табличке, позволяет водителю, не прибегая к экстренному торможению, заблаговременно снизить скорость с учетом дорожных условий и плавно остановиться. Сочетание знаков, изображенное на рисунке, обычно применяется для предупреждения водителей о приближении к знаку 2.5 - «Движение без остановки запрещено» в тех случаях, когда водитель не может своевременно заметить этот знак из-за ограниченной видимости.

Номера вопросов для контрольной работы

Последняя цифра шифра		0		1		2		3		4	
		А-К	Л-Я	А-К	Л-Я	А-К	Л-Я	А-К	Л-Я	А-К	Л-Я
Первая буква фамилии											
Предпоследняя цифра шифра	0	18 23	1 37	13 35	6 24	8 28	19 24	2 28	14 36	7 25	20 39
		44 65	58 79	57 63	50 78	44 75	45 66	34 80	48 55	51 79	57 76
		86 92	85 104	85 94	94 112	94 113	87 92	83 105	72 81	89 105	95 114
		105 120	108 121	104 124	114 118	115 117	110 116	107 117	113 122	108 122	116 121
	1	6 37	19 27	11 29	10 39	13 32	7 38	20 28	12 30	11 40	14 33
		50 72	60 77	60 78	52 80	51 80	51 73	45 78	54 79	53 77	52 61
		84 96	96 105	97 106	93 114	89 108	85 107	97 99	98 102	94 95	90 94
		107 118	114 118	111 117	115 119	122 123	118 124	101 114	109 110	99 102	107 117
	2	19 25	3 24	17 28	5 26	18 37	20 26	4 25	18 29	6 27	19 38
		46 80	55 66	49 74	57 65	49 58	47 61	46 55	50 73	58 79	50 69
		88 90	87 102	88 191	67 81	61 75	65 72	63 79	82 87	80 91	88 93
		97 101	112 115	96 114	92 103	84 92	86 95	81 96	91 99	94 107	95 109
3	2 8	3 25	4 6	5 10	6 17	7 18	8 21	9 13	10 31	11 28	
	14 36	44 49	14 19	21 37	18 22	22 32	36 41	15 21	42 50	37 46	
	52 68	54 57	22 38	42 54	25 39	44 56	53 67	47 56	63 75	555 64	
	87 98	65 87	43 53	60 83	47 58	68 79	77 95	67 94	87 108	73 92	
4	12 21	13 28	14 31	15 17	16 22	17 24	18 39	19 22	20 33	19 23	
	25 36	37 49	46 49	27 29	36 51	38 40	44 53	35 46	46 49	34 39	
	41 56	54 62	57 63	34 56	57 68	51 62	63 67	58 61	53 57	41 57	
	65 87	70 88	77 82	69 80	72 107	71 96	72 89	79 82	63 77	89 108	
5	4 9	6 13	8 10	9 16	12 21	16 27	17 22	1 15	5 19	7 24	
	15 24	17 29	14 39	27 36	35 38	33 35	34 39	22 26	26 29	29 37	
	33 47	32 41	51 69	40 63	41 52	40 50	43 69	54 61	39 48	39 48	
	50 68	64 87	78 88	59 70	68 99	67 71	73 101	76 83	51 92	53 81	
6	15 26	22 27	3 5	7 14	2 9	22 32	27 35	14 26	10 17	11 28	
	36 41	38 43	14 17	39 51	18 36	47 51	44 58	35 47	22 36	34 38	
	58 70	53 72	29 48	72 77	44 54	69 74	63 78	51 55	45 49	42 49	
	71 83	87 109	52 63	84 90	87 90	86 89	81 85	69 77	53 94	58 70	
7	13 19	18 24	23 27	1 15	7 13	12 22	20 30	23 27	14 27	26 31	
	26 40	31 39	39 41	18 22	19 23	27 39	44 49	30 47	42 50	35 43	
	53 61	56 69	53 70	27 36	31 63	47 53	53 57	51 64	67 71	54 60	
	73 88	72 80	81 94	54 59	71 85	68 72	76 98	72 80	83 90	72 81	
8	16 23	19 24	22 39	5 10	4 9	18 37	19 38	3 24	14 33	10 39	
	35 51	31 44	47 53	21 37	15 24	49 58	50 69	55 66	52 61	52 80	
	70 88	49 51	74 80	42 54	33 47	61 75	88 93	87 102	90 94	93 114	
	92 95	56 68	86 91	60 83	50 68	84 92	95 109	112 115	107 117	115 119	
9	11 18	13 16	17 26	4 17	7 23	13 31	17 38	6 37	8 10	16 26	
	23 33	25 30	37 42	27 35	28 36	55 80	55 76	50 72	15 24	37 39	
	42 51	39 41	55 60	40 47	47 50	85 91	83 88	79 86	36 41	44 53	
	63 71	62 74	68 72	53 67	66 71	96 116	92 112	89 98	57 63	58 71	

Окончание таблицы

Последняя цифра шифра		5				6		7		8		9																															
		А-К		Л-Я		А-К	Л-Я	А-К	Л-Я	А-К	Л-Я	А-К	Л-Я																														
Первая буква фамилии		А-К		Л-Я		А-К	Л-Я	А-К	Л-Я	А-К	Л-Я	А-К	Л-Я																														
Предпоследняя цифра шифра	0	20 25	3 39	15 37	8 26	19 40	1 26	4 40	16 38	9 27	20 41	46 67	50 61	49 55	52 80	58 77	47 58	51 62	60 66	53 79	59 68	78 82	77 86	67 70	86 91	86 95	69 73	66 77	78 83	86 95	77 82	90 101	89 98	81 86	93 108	99 103	88 91	80 99	92 104	103 119	90 106		
		1	8 39	3 29	13 31	12 28	15 34	9 40	4 30	14 32	13 29	16 35	42 54	46 59	55 60	44 58	43 52	53 65	47 50	56 66	55 69	54 63	66 78	68 77	79 88	65 76	61 70	69 79	59 68	71 79	76 87	72 81	82 96	86 95	97 116	88 97	79 88	83 87	77 96	88 107	89 98	90 109	
			2	12 21	13 28	14 31	15 17	16 22	17 24	18 39	19 22	20 33	19 23	25 36	37 49	46 49	27 29	36 51	38 40	44 53	35 46	46 49	34 39	41 56	54 62	57 63	34 56	57 68	51 62	63 67	58 61	53 57	41 57	65 87	70 88	77 82	69 80	72 107	71 96	72 89	79 82	63 77	89 108
				3	18 29	16 37	15 36	7 32	20 29	19 30	17 38	16 37	7 33	1 30	51 73	54 75	60 72	53 71	48 77	52 74	55 76	53 73	54 72	49 78	95 117	92 101	99 103	95 116	86 105	96 118	93 102	100 104	96 117	87 106	139 150	137 151	124 145	137 158	124 143	140 151	138 152	125 146	138 159
	4				17 24	19 37	3 32	18 37	14 36	12 34	20 38	4 33	19 38	15 37	38 40	47 50	47 59	43 59	58 70	56 68	48 51	47 50	44 69	59 64	51 62	60 64	63 73	64 73	77 88	76 86	62 77	62 74	79 83	78 89	71 96	75 83	85 97	87 96	92 102	91 112	86 94	86 88	98 117
		5			16 29	11 32	9 21	13 35	13 35	17 40	12 33	10 32	14 36	14 36	37 45	49 60	33 43	47 59	49 61	58 66	40 51	44 58	48 60	40 52	68 76	74 78	57 69	61 70	72 87	79 87	58 69	68 74	62 71	63 78	83 94	81 96	75 86	79 81	93 108	94 105	82 97	86 97	80 92
			6		20 27	15 36	14 30	4 26	13 34	5 28	16 37	15 31	5 27	14 35	49 51	53 64	46 52	48 50	41 52	40 52	54 75	57 73	49 72	52 63	63 72	71 82	69 73	62 74	69 80	64 71	92 98	84 89	83 95	70 89	87 93	97 105	88 95	81 98	97 118	86 92	108 116	99 109	101 105
				7	17 36	12 40	12 33	16 35	9 30	18 37	13 21	13 34	17 36	10 31	60 74	56 68	50 61	44 53	37 48	51 65	57 69	51 72	55 74	48 69	83 92	72 96	68 79	63 71	55 63	74 83	73 87	89 96	84 92	76 87	101 108	108 122	87 97	80 999	77 82	92 109	99 120	104 122	101 123
	8				17 35	18 24	19 40	15 33	18 39	18 36	19 25	20 31	16 34	19 40	43 52	59 68	50 69	46 79	50 68	54 63	60 69	51 70	47 60	51 69	69 74	72 82	72 81	87 99	74 82	70 77	83 93	83 92	78 80	75 83	89 107	94 106	94 123	108 123	98 106	83 98	95 107	105 114	89 94
		9			20 24	4 30	10 29	12 31	3 24	1 25	5 31	11 30	13 32	4 25	35 48	59 68	52 71	60 69	45 66	52 69	61 69	53 62	53 60	36 47	55 63	87 96	84 89	72 87	77 88	76 84	78 97	75 80	73 88	58 69	78 87	105 114	92 98	96 105	99 100	99 108	102 115	91 106	97 106

Задания для выполнения контрольной работы

	<p>1. Когда применяется и что означает приведенный на рисунке знак? Какие меры должен предпринять водитель?</p>
	<p>2. Когда применяется и что означает приведенный на рисунке знак? Что означает табличка? Какие меры должен предпринять водитель в данной ситуации?</p>
	<p>3. Когда применяется и что означает приведенный на рисунке знак? Что означает цифра, указанная на знаке? Как водитель может оценить крутизну спуска и какие меры должен предпринять?</p>
	<p>4. Когда применяются и что означают приведенные на рисунке знаки? Что означает табличка? Какие меры должен предпринять водитель в указанной ситуации?</p>
	<p>5. Когда применяются и что означают приведенные на рисунке знаки? Какие меры должен предпринять водитель в указанной ситуации?</p>



6. Когда применяются и что означают приведенные на рисунке знаки? Что означает табличка? Какие меры должен предпринять водитель в указанной ситуации?



7. Когда применяются и что означают приведенные на рисунке знаки? Что означает табличка? Какие меры должен предпринять водитель в указанной ситуации?



8. Когда применяются и что означают приведенные на рисунке знаки? Какие меры должен предпринять водитель в указанной ситуации?



9. Когда применяются и что означают приведенные на рисунке знаки? Какие меры должен предпринять водитель в указанной ситуации?



10. Когда применяются и что означают приведенные на рисунке знаки? Какие меры должен предпринять водитель в указанной ситуации?



11. Когда применяется и что означает приведенный на рисунке знак? Какие меры должен предпринять водитель в указанной ситуации?



12. Когда применяются и что означают приведенные на рисунке знаки? Какие меры должен предпринять водитель в указанной ситуации?



13. Когда применяется и что означает приведенный на рисунке знак? Какие меры должен предпринять водитель в указанной ситуации?



14. Когда применяется и что означает приведенный на рисунке знак? Какие меры должен предпринять водитель в указанной ситуации?



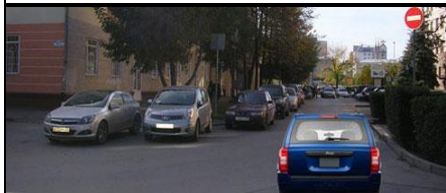
15. Когда применяется и что означает приведенный на рисунке знак? Какие опасности «подстерегают» водителя на данном участке дороги?



16. Когда применяется и что означает приведенный на рисунке знак? Какие меры должен предпринять водитель в указанной ситуации?



17. Когда применяются и что означают приведенные на рисунке знаки? Какие меры должен предпринять водитель в указанной ситуации?



18. Когда применяется и что означает приведенный на рисунке знак?



19. Когда применяется и что означает приведенный на рисунке знак? Какие исключения допускаются в зоне действия знака?



20. Каким транспортным средствам разрешено движение в зону действия указанных знаков?



21. Каким транспортным средствам разрешено движение в зону действия указанных знаков?



22. Когда применяются и что означают приведенные на рисунке знаки?



23. Когда применяются и что означают приведенные на рисунке знаки?



24. Когда применяются и что означают приведенные на рисунке знаки?



25. Что означает приведенный на рисунке знак? Какие исключения допускаются в зоне действия этого знака?



26. Что означает приведенный на рисунке знак? Какие исключения допускаются в зоне действия этого знака?



27. Какова зона действия приведенных на рисунке знаков? Каким образом зона действия указанных знаков может быть изменена?



28. Какова зона действия приведенных на рисунке знаков в данной ситуации? Какими способами зона действия может быть увеличена?

	<p>29. Какова зона действия приведенных на рисунке знаков в данной ситуации? Какими способами зона действия может быть увеличена?</p>
	<p>30. Какова зона действия приведенных на рисунке знаков в данной ситуации? Какими способами зона действия может быть увеличена?</p>
	<p>31. Что означают приведенные на рисунке знаки? Какова зона их действия? Как должен действовать водитель в показанной ситуации?</p>
	<p>32. Какие ограничения установлены на данном участке дороги? Какова зона действия каждого из приведенных на рисунке знаков?</p>
	<p>33. Какие ограничения установлены на данном участке дороги? Какова зона действия каждого из приведенных на рисунке знаков?</p>
	<p>34. Какие ограничения установлены на данном участке дороги? Какова зона действия знака? Какова продолжительность действия изображенного на рисунке знака по времени?</p>



35. Какие ограничения установлены на данном участке дороги? Какова зона действия знаков? Какова продолжительность действия изображенных на рисунке знаков по времени?



36. Кто из водителей нарушил требования Правил, если они поставлены на стоянку: 10 мая в 15.00 часов; 11 мая в 20.00 часов?



37. В чем особенности режима движения на данном участке дороги? Может ли автомобиль продолжить движение прямо?



38. Что означают приведенные на рисунке знаки? Как должен действовать водитель, если ему запрещено продолжить движение на данном участке дороги?



39. Что означает приведенный на рисунке знак? Как должен действовать водитель в данной ситуации?



40. Что означают приведенные на рисунке знаки? В зоне действия какого из приведенных на рисунке знаков разрешены левый поворот и разворот?



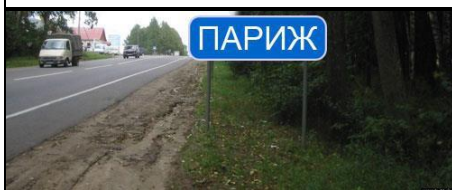
41. О чем информирует водителя приведенный на рисунке знак? Чем отличается данная дорога от других дорог? Каковы особенности движения на данной дороге?



42. О чем информируют водителя приведенные на рисунке знаки? Чем отличается данная дорога от других дорог? Каковы особенности движения на данной дороге?



43. О чем информируют водителя приведенные на рисунке знаки? Какие требования Правил должен соблюдать водитель при движении по данному участку дороги?



44. О чем информирует водителя приведенный на рисунке знак? Какие требования Правил должен соблюдать водитель при движении по данному участку дороги?



45. О чем информирует водителя приведенный на рисунке знак? Какие требования Правил должен соблюдать водитель при движении по данному участку дороги?



46. О чем информируют водителя приведенные на рисунке знаки? Какие требования Правил должен соблюдать водитель при движении по данному участку дороги? В чем отличие знака «Стоянка запрещена» от знака «Зона с ограничением стоянки»?



47. О чем информируют водителя приведенные на рисунке знаки? Какие требования Правил должен соблюдать водитель при движении по данному участку дороги? С какой максимальной скоростью разрешено движение по данному участку дороги?



48. О чем информируют водителя приведенные на рисунке знаки? Какие требования Правил должен соблюдать водитель при движении по данному участку дороги?



49. О чем информируют водителя приведенные на рисунке знаки? Какие требования Правил должен соблюдать водитель при движении по данному участку дороги? В каких направлениях разрешено движение водителю грузового автомобиля?



50. О чем информируют водителя приведенные на рисунке знаки? Какие требования Правил должен соблюдать водитель при движении по данному участку дороги? Что означает общий зеленый фон и вставки на синем фоне?



51. Что означают термины «Проезжая часть», «Разделительная полоса»? Сколько проезжих частей имеет данная дорога?



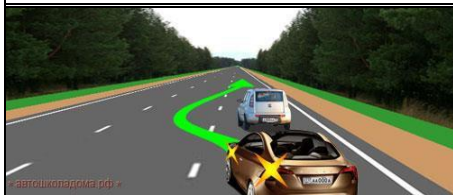
52. Что означает термин «Перекресток»? Каковы его границы? На каком из рисунков изображен перекресток?



53. Что означает термин «Главная дорога»? Каковы признаки главной дороги? Какой перекресток изображен на рисунке, если одна дорога асфальтирована, а вторая имеет гравийное покрытие?



54. Что означает термин «Уступить дорогу (не создавать помех)»?



55. Что означают термины «Обгон» и «Опережение»? Какой из этих маневров изображен на рисунке?



56. Что означают термины «Остановка» и «Стоянка»? Нарушает ли водитель требования Правил в ситуации, изображенной на рисунке, если погрузка длится 30 минут?



57. Что означает термин «Препятствие»? Является ли препятствием с точки зрения ПДД автобус, производящий посадку пассажиров на обозначенной остановке?



58. В чем разница понятий «Ограниченная видимость» и «Недостаточная видимость»? Какой из этих терминов применим к ситуации, изображенной на рисунке?



59. В чем разница понятий «Ограниченная видимость» и «Недостаточная видимость»? Какой из этих терминов применим к ситуации, изображенной на рисунке?



60. Что означает термин «Дорожно-транспортное происшествие»? В чем принципиальная разница понятий «Дорожно-транспортное происшествие» и «Несчастный случай» на дороге?



61. Можно ли при неисправной тормозной системе доехать до места ремонта или стоянки? В чем разница понятий «неисправная» и «недействующая» тормозная система?



62. Можно ли доехать до места ремонта или стоянки с соблюдением особых мер предосторожности при повышенном люфте в рулевом управлении? В чем разница понятий «неисправное» и «недействующее» рулевое управление?



63. Можно ли в темное время суток доехать до места ремонта или стоянки с соблюдением особых мер предосторожности с негорящими задними габаритными огнями, включив аварийную сигнализацию?



64. Перечислите документы, которые обязан иметь при себе водитель при управлении ТС? Кому водитель обязан передавать документы для проверки? В каких случаях для управления ТС требуется доверенность?



65. Кто и в каких случаях имеет право направить водителя на медицинское освидетельствование на состояние опьянения?



66. Какие категории и подкатегории транспортных средств предусмотрены в национальном водительском удостоверении Российской Федерации?



67. В каких случаях для управления транспортным средством с прицепом не требуется разрешающей отметки категории «Е»?



68. Опишите порядок действий водителя, ставшего участником дорожно-транспортного происшествия?



69. В каких случаях водители могут оформить ДТП без участия сотрудников ГИБДД в ситуациях, когда автомобили застрахованы и не застрахованы? Каков порядок оформления ДТП в этом случае?



70. Кто из участников дорожного движения пользуется преимуществом в показанной ситуации? Какими требованиями Правил должны руководствоваться участники дорожного движения?



71. Может ли пешеход переходить дорогу в этом месте и какими требованиями Правил он должен руководствоваться в данной ситуации?



72. Кто из участников дорожного движения пользуется преимуществом в показанной ситуации? Какими требованиями Правил должны руководствоваться участники дорожного движения?



73. Какими требованиями Правил должен руководствоваться водитель грузового автомобиля при перевозке людей в кузове с бортовой платформой?



74. Какими требованиями Правил должны руководствоваться водители в данной ситуации? Как должен поступить водитель синего автомобиля в данной ситуации?



75. Когда применяются светофоры данного типа? Что означает каждый из сигналов этого светофора? Как должен поступить водитель синего автомобиля в ситуации, изображенной на рисунке?



76. Для чего применяются каждый из этих светофоров? В каких направлениях разрешено движение каждому из участников, изображенных на рисунке? Какова очередность проезда перекрестка?



77. В каких случаях водитель обязан включить аварийную световую сигнализацию?



78. В каких случаях водитель обязан выставить знак аварийной остановки? На каком расстоянии от ТС выставляется знак?



79. Какова очередность движения транспортных средств в данной ситуации и какими требованиями Правил должны руководствоваться водители автомобилей?



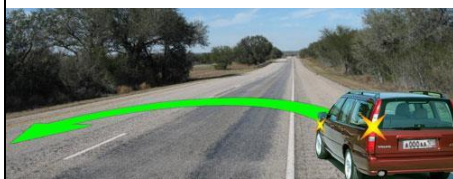
80. В каких случаях разрешается движение по трамвайным путям попутного направления, расположенным на одном уровне с проезжей частью? Нарушает ли водитель белого автомобиля требования Правил, двигаясь по трамвайным путям?



81. В каких случаях запрещается разворот транспортных средств?



82. В каких случаях запрещено движение задним ходом? Можно ли в данной ситуации подъехать задним ходом к пешеходу?



83. Нарушает ли водитель требования Правил, выполняя такой маневр? Ответ обосновать.



84. Нарушают ли водители требования Правил, поставив автомобили на стоянку в указанном месте? Ответ обосновать.



85. Нарушает ли водитель требования Правил, подъехав к магазину для разгрузки товаров по тротуару? Ответ обосновать.



86. По какой полосе водитель может продолжить движения после опережения автомобиля КАМАЗ в населенном пункте? Ответ обосновать.



87. По какой полосе водитель может продолжить движения после опережения автомобиля СКАНИЯ вне населенного пункта? Ответ обосновать.



88. По каким полосам разрешено движение в населенных пунктах водителям легковых и грузовых автомобилей, если дорога имеет по две или по три полосы для каждого направления?



89. Перечислите ограничения максимальной скорости для различных категорий транспортных средств на автомагистралях и других дорогах вне населенных пунктов, а также при буксировке, перевозке пассажиров, в жилых зонах?



89. В каких случаях водитель не должен начинать обгон? В каких случаях обгон запрещен независимо от ситуации, складывающейся на дороге?



90. Можно ли совершить обгон в ситуации, изображенной на рисунке? Ответ обосновать.





91. Какова очередность проезда узкого участка дороги в данной ситуации? Ответ обосновать.



92. В каких случаях разрешается остановка и стоянка на левой стороне дороги? Кто из водителей нарушает Правила, поставив автомобиль на стоянку в ситуации, изображенной на рисунке? Ответ обосновать.



93. Какими требованиями Правил должны руководствоваться водители при постановке автомобилей на стоянку? Кто из водителей нарушил требования Правил?



94. Что означает приведенный на рисунке знак, какова его зона действия? Кто из водителей нарушил требования Правил? Ответ обосновать.



95. Кто из водителей нарушил требования Правил? Ответ обосновать.



96. Кто из водителей нарушил требования Правил? Ответ обосновать.

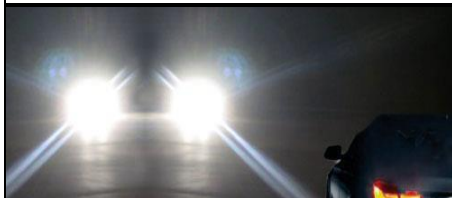
	<p>97. Кто из водителей нарушил требования Правил? Ответ обосновать.</p>
	<p>98. Кто из водителей нарушил требования Правил, если автомобили совершили остановку; автомобили поставлены на стоянку? Ответ обосновать.</p>
	<p>99. Какими требованиями Правил должны руководствоваться водители в данной ситуации? Как Вы должны поступить, чтобы обеспечить безопасный проезд перекрестка?</p>
	<p>100. Как должен действовать водитель при вынужденной остановке на железнодорожном переезде?</p>
	<p>101. Каковы особенности режима движения на данном участке дороги?</p>
	<p>102. Кто из водителей нарушил требования Правил, остановившись на данном участке дороги? Ответ обосновать.</p>



103. Каковы особенности режима движения на данном участке дороги?



104. Каковы особенности режима движения на данном участке дороги?



105. В каких случаях водитель может использовать противотуманные фонари и противотуманные фары? Должен ли он при этом включать габаритные огни, ближний или дальний свет фар?



106. Какие существуют способы буксировки ТС? Какие требования предъявляются к связующему звену при буксировке? Можно ли перевозить пассажиров в легковом и грузовом автомобилях?



107. Можно ли перевозить детей до 12 лет на заднем сиденье автомобиля без использования специального детского удерживающего устройства?



108. Допускается ли такая перевозка груза? Ответ обосновать.



109. Допускается ли такая перевозка груза? Ответ обосновать.



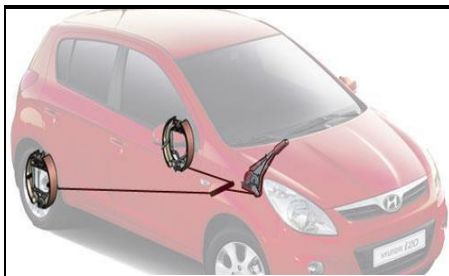
110. Допускается ли такая перевозка груза? Ответ обосновать.



111. В каких случаях устанавливается такой опознавательный знак? Какая ответственность предусмотрена за неисполнение обязанности установить такой опознавательный знак?



112. В каких случаях устанавливается такой опознавательный знак? Какая ответственность предусмотрена за неисполнение обязанности установить такой опознавательный знак?



113. Как определить исправность стояночной тормозной системы для различных категорий ТС? Как должен поступить водитель, если такая неисправность возникла в пути?



114. Что такое люфт в рулевом управлении? Почему он увеличивается в процессе эксплуатации ТС? Какие предельные значения люфта допускаются для разных категорий транспортных средств?



115. Что называется временем реакции водителя? Что такое остановочный и тормозной пути, на какую величину они отличаются?



116. Правильно ли расположился на проезжей части водитель легкового автомобиля?



117. Что такое торможение двигателем? В каких случаях оно применяется? Каковы преимущества торможения двигателем перед торможением рабочим тормозом?



118. Какие основные правила необходимо соблюдать водителю при движении на крутом спуске для обеспечения безопасности?



119. Что такое «водяной клин», когда он возникает, в чем его опасность? Как избежать образования «водяного клина»?



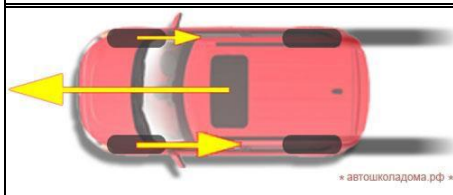
120. Какая опасность для движения может возникнуть после преодоления водной преграды? Что должен предпринять водитель после преодоления водной преграды?



121. Как выбрать безопасную скорость при движении в темное время суток с ближним светом фар?



122. Какие особенности должен учитывать водитель при выборе скорости движения в условиях густого тумана, и какими требованиями Правил он должен при этом руководствоваться?



123. Что такое занос автомобиля, когда он возникает? От чего зависит величина заноса? Как остановить занос на переднеприводном и заднеприводном автомобилях?



124. В чем особенности режима движения на данном участке дороги? Какие меры должен предпринять водитель для обеспечения безопасности?



125. В чем особенности режима движения на данном участке дороги? Какие меры должен предпринять водитель для обеспечения безопасности?

3. Список вопросов для подготовки к зачету

1. Что такое «дорога»?
2. Что означает термин «Полоса движения»?
3. Что означает термин «Проезжая часть»?
4. Каковы признаки главной дороги?
5. Что означает термин «уступить дорогу» (не создавать помех)?
6. В чем разница понятий «недостаточная видимость» и «ограниченная видимость»?
7. Что означает термин «Прилегающая территория»?
8. Что такое «Обгон»?
9. В чем разница понятий «Разрешенная максимальная масса» и «Фактическая масса»?
10. Что такое «перекресток» и где его границы?
11. Какие документы обязан иметь при себе водитель транспортного средства (самоходной машины)?
12. Как должен действовать водитель, ставший участником дорожно- транспортного происшествия?
13. В каких случаях дорожно-транспортное происшествие может быть оформлено без участия сотрудников ГИБДД?
14. Как должен поступить водитель, если приближается ТС с включенным проблесковым маячком синего света без звукового сигнала и со звуковым сигналом. Какие ТС оборудуются проблесковым маячком красного цвета?
15. Правила перехода проезжей части дорог.
16. Типы дорожных светофоров, значение их сигналов.
17. В каких случаях водитель должен подавать предупредительные сигналы?
18. Правила подачи предупредительных сигналов световыми указателями поворота и рукой.
19. Какие правила должен соблюдать водитель при выборе траектории движения при выполнении поворотов и разворота?
20. Правила выполнения разворота для крупногабаритных ТС.
21. В каких случаях запрещается разворот?
22. В каких случаях запрещается движение задним ходом?

23. Как определить количество полос для движения?
24. По каким полосам проезжей части разрешается движение в различных дорожных условиях?
25. Какие правила должен соблюдать водитель при выборе дистанции?
26. Какие факторы должен учитывать водитель при выборе скорости движения?
27. Как должен поступить водитель при появлении препятствия на дороге?
28. Каковы ограничения максимальной скорости на автомагистралях и других дорогах вне населенных пунктов для различных категорий ТС?
29. Как правильно выполнить обгон?
30. В каких случаях обгон запрещен?
31. В каких случаях разрешается остановка и стоянка на левой стороне дороги?
32. В каких случаях остановка запрещена?
33. В каких случаях стоянка запрещена?
34. Какова очередность проезда нерегулируемых перекрестков?
35. Какова очередность проезда регулируемых перекрестков?
36. В каких случаях водитель должен закончить проезд перекрестка на запрещающий сигнал светофора?
37. Какие правила должен соблюдать водитель при проезде пешеходных переходов?
38. Какие правила должен соблюдать водитель при проезде остановок маршрутных ТС?
39. Какие правила должен соблюдать водитель при проезде железнодорожных переездов?
40. Как должен действовать водитель при вынужденной остановке на железнодорожном переезде?
41. Какие ограничения установлены при движении в жилых зонах?
42. В каких случаях разрешается заезжать на полосу для маршрутных ТС?
43. В каких случаях необходимо уступить дорогу автобусам, начинающим движение от обозначенной остановки?
44. Какие световые приборы должны быть включены на ТС при движении в темное время суток и в условиях недостаточной видимости?
45. В каких случаях разрешается использовать противотуманные фары и задние противотуманные фонари?
46. В каких случаях разрешается использовать звуковой сигнал?
47. Какова должна быть длина связующего звена при буксировке на гибкой и жесткой сцепке?
48. Где можно перевозить пассажиров при буксировке на гибкой и жесткой сцепке?
49. Правила перевозки детей до 12 лет в ТС.
50. В каких случаях перевозимый груз должен быть обозначен сигнальными приспособлениями?
51. В каких случаях для перевозки грузов необходимо получить разрешение Госавтоинспекции?
52. В каких случаях транспортные средства должны быть обозначены опознавательными знаками «длинномерное транспортное средство», «крупногабаритный груз», «тихоходное транспортное средство», «опасный груз»?
53. Каковы правила установки предупреждающих знаков?
54. Какова зона действия запрещающих знаков?
55. Какие исключения допускаются из требований запрещающих знаков?
56. Какие запрещающие знаки действуют только на ту сторону дороги, на которой они установлены?
57. В чем особенность режимов движения в населенных пунктах, обозначенных знаками с

- белым и синим фоном?
58. При каких неисправностях запрещается дальнейшее движение транспортных средств?
59. Что означают оранжевые линии горизонтальной разметки?

4. Рекомендуемая литература

Список основной литературы

1. Беженцев А.А. Безопасность дорожного движения: учебное пособие / А. А. Беженцев. - Москва : Вузовский учебник : инфра-М, 2022. - 272 с. (ЭБС Инфра-М)

Список дополнительной литературы:

1. Молчанов П.В. Административно-правовое обеспечение безопасности дорожного движения в Российской Федерации: монография/П.В. Молчанов.–Москва: Норма ИФРА-М, 2020.–248 с. (ЭБС Инфра-М)
2. Сафиуллин Р.Н. Системы автоматизации контроля движения на автомобильном транспорте: монография/ Р.Н Сафиуллин, В.В. Резниченко, А.Ф. Калужный; под редакцией / Р.Н Сафиулина.–Санкт- Петербург: Лань, 2022.–516 с. (ЭБС Лань)

ИНТЕРНЕТ- РЕСУРСЫ

Образовательные порталы, сайты и библиотеки:

1	Министерство образования и науки РФ	http://минобрнауки.рф/
2	Национальная электронная библиотека (НЭБ)	www.rusneb.ru
3	Научная электронная библиотека eLIBRARY.RU	https://elibrary.ru/defaultx.asp?
4	ЭБС издательства «ИНФРА-М»	znanium.com
5	ЭБС издательства «Лань»	e.lanbook.com
6	Государственная публичная научно-техническая библиотека (ГПНТБ)	http://www.gpntb.ru/
7	Федеральный портал Российское образование	http://www.edu.ru

Составитель: Матяш Сергей Петрович

Основы организации и безопасности дорожного движения

Методические указания
по выполнению контрольной и самостоятельной работы

Печатается в авторской редакции
Компьютерная верстка С.П. Матяш

Подписано к печати 20 г. Формат 60×84^{1/16}
Объем уч.изд. л. Заказ № Тираж экз.

Отпечатано в мини типографии Инженерного института НГАУ
630039, г. Новосибирск, ул. Никитина, 147, ауд. 209